

Sportlich ganz weit vorn

Stadtwerke fördern
aktive Schwerter



Ihre Stadtwerke Schwerte

Wir sind für Sie da: am verkaufsoffenen
Sonntag, 3. September von 13 bis 18 Uhr,
im Kundenzentrum in der Bahnhofstraße 11

Seite 3

Hansefest

Westfalen zu Gast in Schwerte

Seite 7

TTVg Schwerte

Tischtennis, Tradition und Zukunft

Seite 10

Energiepreise

Infos, Fragen und Antworten

Nr. **15**



Vorwort

GERHARD VISSER, GESCHÄFTSFÜHRER
DER STADTWERKE SCHWERTE GMBH

Liebe Kundin, lieber Kunde,

Sie wissen, dass wir Sie rund um die Uhr, 365 Tage im Jahr, mit Strom, Gas, Wasser, Telefonie und neuerdings auch mit Kabelfernsehen versorgen. Dabei legen wir größten Wert darauf, nicht nur wettbewerbsfähige Preise und technisch hochwertige Dienstleistungen anzubieten, sondern insbesondere auch die Servicequalität immer weiter auszubauen. Wir wollen, dass Sie sich bei uns rundherum wohl fühlen. Um die Qualität unserer Produkte und Dienstleistungen in Ihrem Sinne noch weiter verbessern und Ihre Wünsche noch besser erfüllen zu können, werden wir im Oktober eine weitere Kundenzufriedenheitsbefragung durchführen. Bitte machen Sie mit und lassen Sie uns wissen, was Sie gut finden und noch wichtiger, was wir verbessern können. Wir sind auf Ihre Rückmeldungen angewiesen und versprechen Ihnen, alle eingehenden Anregungen und Vorschläge zu prüfen.

Aber erst einmal wird in Schwerte gefeiert. Für drei Tage – vom 01. bis 03. September – ist fast die ganze Innenstadt für das Hansefest 2006 gesperrt. Unter dem Motto „Westfalen zu Gast in Schwerte“ werden bis zu 50.000 Besucher in unserer Stadt erwartet. Selbstverständlich haben sich auch die Stadtwerke Schwerte hier engagiert und einen Beitrag zur Finanzierung des Hansefestes 2006 geleistet. Wir fühlen uns für Schwerte und für unsere Schwerter Kunden verantwortlich und unterstützen zahlreiche Aktivitäten in sportlichen, kulturellen, sozialen und weiteren Bereichen.

Viel Spaß beim Besuch des Hansefestes und herzliche Grüße

Ihr Gerhard Visser

Kurzinfos

**Kinder in Angst
brauchen Schutz
– die Notinsel**



Die mit diesem Zeichen markierten Orte bieten Kindern in Notsituationen Fluchtpunkte und Schutz. Notinseln können Einzelhandelsgeschäfte, Bäcker, Metzger, Friseur, kleinere Supermärkte, Apotheken, Banken uvm. werden, sofern sie geeignet sind und sich bereit erklären, Kindern zu helfen, wenn diese Hilfe benötigen. In Schwerte haben sich neben den Stadtwerken Schwerte auch viele weitere Unterstützer zusammen gefunden. Weitere Informationen zu diesem Thema unter:
www.notinsel.de

Solar-Rennwagen: Höchstgeschwindigkeit von ca. 100 km/h
Einmal im Jahr organisiert die Dell-Winston-School das größte Solarrennen der USA. Zum sechsten Mal in Folge gewann das Sundancer-Team aus Houston, Mississippi. In vier Tagen fuhr der Sundancer ca. 1.000 km. Dabei erreichte das Gefährt eine Durchschnittsgeschwindigkeit von 48 km/h und eine Höchstgeschwindigkeit von 96,5 km/h.

Pumpen fressen Strom
Landesweit sind – nach aktuellen Schätzungen der Energieagentur NRW – rund 2,5 Millionen Umwälzpumpen in Heizungsanlagen von Ein- und Zweifamilienhäusern überdimensioniert. „Pumpen sind geradezu Energievernichter. In der Regel macht ihr Betrieb zwischen 10 und 15 Prozent des gesamten Energieverbrauchs im Haushalt aus. Gleichzeitig ist das Einsparpotenzial mit bis zu 80 Prozent besonders groß“, erläutert

Prof. Dr. Norbert Hüttenhölcher,
Leiter der Energieagentur NRW.

**Wertsteigerung der Immobilie
durch geringe Energiekosten**

Eine energetische Modernisierung macht sich in der Regel für den Hausbesitzer mehrfach bezahlt. Zum einen weil direkt die Heizkostenrechnungen niedriger ausfallen. Zum anderen steigert die Modernisierung, insbesondere in Verbindung mit dem Gebäude-Energiepass, den Gebäudewert und verbessert die Vermietbarkeit.

**Pizza-Taxi, Kurierdienst,
Pflegerdienst: Immer mehr
Fahrzeuge fahren mit Erdgas.**

Steigende Spritkosten sorgen dafür, dass Erdgasfahrzeuge sich zunehmender Beliebtheit erfreuen. Wer mit Erdgas fährt, tankt in der Regel für weniger als die Hälfte und schont zugleich die Umwelt. Und auch die Anzahl der möglichen PKW-Modelle ist in den letzten Jahren erheblich gestiegen, wie auch die Anzahl der Erdgas-Tankstellen. Weitere Informationen unter:
www.erdgasfahrzeuge.de

**Auszeichnung für die Schwerter
Werbeagentur elementmedia**

Große und kleine Werbeagenturen gaben sich in Düsseldorf im Rahmen der großen Feierstunde des Mailingwettbewerbs der Deutschen Post ein Stelldichein. Die ortsansässige Werbeagentur elementmedia überraschte und überzeugte als Newcomer die Jury. In der Kategorie Standardformat setzte sich das für die Stadtwerke Schwerte erstellte Mailing gegen einige hundert Mailings der Mitbewerber durch und wurde als Regionalsieger geehrt. Infos zur Agentur unter:
www.elementmedia.de

Das wird ein Fest! Vom 1. bis zum 3. September steht ganz Schwerte Kopf – denn unsere Stadt ist 2006 Ausrichter des jährlichen Hansefestes. So fallen im Spätsommer zwar nicht Weihnachten und Ostern, aber doch Hansefest, verkaufsoffener Sonntag und das traditionelle Pannekaukenfest auf ein wundervolles Wochenende.

Das „Miteinander“ steht im Vordergrund der unzähligen Festivitäten: Schließlich ermöglichte erst das vereinte Engagement Schwerter Bürger die Ausrichtung des Hansefestes, auf dem sich über 30 Städte des traditionsreichen Hansebundes präsentieren. Die Attraktionen des ersten Septemberwochenendes sind zudem so vielseitig, dass sie Alt und Jung zusammenbringen werden. Ein bewegender Auftakt läutet das Hanse-Wochenende ein: Am 1. September um 11.30 Uhr kommen die Schwerter Grundschüler von ihren Schulgebäuden aus sternförmig vor dem Neuen Rathaus zusammen, um dort gemeinsam Volkslieder zu singen.

Vielerlei Höhepunkte von beschaulich bis beschwingt

Die Höhepunkte des Hansefestes sind facettenreich: Einen großen historischen Markt in der Altstadt und einen Kunsthandwerkermarkt wird es ebenso ge-



und einen Kunsthandwerkermarkt wird es ebenso ge-



Foto: Markus-Steur.de

Westfalen zu Gast in Schwerte

Hansefest verspricht viele Attraktionen

SCHWERTE HAT VIELE SEHENSWÜRDIGKEITEN – DIESE FESTIVITÄT VEREINT TRADITION UND GEGENWART

ben wie Präsentationen der Schwerter Sportvereine, den Wälle-Lauf und ein Fest der ausländischen Mitbürger. Auf dem Postplatz findet ein lukullisches Wein- und Gourmet-Fest mit stimmungsvoller Musik statt. Das bekannte Pannekaukenfest ist ebenso mit von der Partie: Diese Festmeile erstreckt sich von der Bahnhofstraße durch die ganze Innenstadt bis zur Mühlenstraße. Und nicht nur kulinarisch reicht das Angebot von rusti-

kal bis edel, auch musikalisch bietet das Wochenende eine enorme Bandbreite. Auf der Bühne des Marktplatzes ziehen Musik und Attraktionen vor allem die jüngere Generation an – zum Beispiel mit den Lennerockers, Raoul Vandetta und Vitamin D.

Schwerte – Hansestadt mit Leib und Seele

Der Weg zum Hansetag in Schwerte verlangte leidenschaftliches Engagement: Einen guten Teil der Weichenstellungen verdankt die Stadt seiner Oberschichtmeisterin Diethild Dudeck, die die Wiederaufnahme in die Hanse und auch das Hansefest gemeinsam mit Heimat- und Touristikexperte Uwe Fuhrmann und Ratsmitglied Herbert Diekmann initiierte. Unterstützung erfahren sie durch die Werbegemeinschaft und das außergewöhn-

liche ehrenamtliche Engagement vieler Schwerter Bürger, Vereine, Verbände und Institutionen.

Für das Programm am Samstag hält Frau Dudeck einen findigen Plan bereit: „Dann treffen sich alle Delegierten der Hansestädte im Rathaus, um von dort aus die Stadt zu erkunden. Die lasse ich sicher nicht eher gehen, bevor sie alle Schönheiten unserer Stadt kennen gelernt haben!“ Sie freut sich zudem ganz besonders auf den ökumenischen Gottesdienst am Sonntag um 11.30 Uhr unter freiem Stadtparkhimmel.

Schwerte kann stolz sein, mit viel Herzblut eine so große nicht-kommerzielle Veranstaltung auf die Beine zu stellen. Es versteht sich, dass die Stadtwerke beim Hansetag nicht nur präsent sind, sondern diese Veranstaltung auch unterstützen.



Hanse bezeichnet die zwischen dem 12. und 17. Jahrhundert bestehenden Vereinigungen zur wirtschaftlichen Interessenvertretung. Aus dem Kaufmannsbund entwickelte sich ein Städtebund aus 200 See- und Binnenstädten Nordeuropas. Er hatte auch Einfluss auf politischem und kulturellem Gebiet. 1980 wurde in Zwolle die „neue Hanse“ gegründet, die sich neben der Förderung des Handels auch der Förderung des Tourismus widmet. Seitdem wird in jedem Jahr ein Hansetag der Neuzeit in einer ehemaligen Hansestadt abgehalten.



Spar

Zeit

Familien-Halloween im Panorama-Park Halber Preis und doppeltes Vergnügen



RASANTE FAHRT – DER FLINKE FRIDOLIN
BEGEISTERT JUNG UND ALT

Halloween zu feiern ist ein schaurig-schöner Brauch, der von den USA aus auch Deutschland erobert hat. Sich verkleiden, Kürbisse schnitzen und Geister erschrecken macht nicht nur Kindern Vergnügen. Wo ließe sich das besser ausleben als in einem eigens für Vergnügung gebauten Park im Grünen – und das sogar zum halben Preis?

Am 16. September 2006 ist CityPower-Tag im Panorama-Park Sauerland: Es wird eine riesige Gruselparty gefeiert. Das ist die ideale Gelegenheit, mit der ganzen Familie einen Ausflug ins Grüne zu unternehmen – mit Ihrer Ruhrpower-/CityPower-Card zum familienfreundlichen Vorteilspreis.

Die allererste Halloween-Party des Jahres bietet zudem eine gute Chance für mildes Spätsommer-Wetter. Die Ruhrpower-Gäste erwarten an diesem großen Tag viele exklusive Angebote – zusätzlich zu den ständigen Attraktionen des Parks und der Entspannung in der Natur.

Spiel und Spaß in grüner Natur

Seit über 40 Jahren sorgt der Panorama-Park für Familienspaß. Gemäß seiner Philosophie verbindet der Park behutsam Natur und Technik – und das ist gut so, denn die über 40 Attraktionen liegen inmitten der einzigartigen Landschaft des Rothaargebirges. Rasante Fahrattraktionen und nicht zuletzt der große Wildpark locken viele Familien in diesen geradezu märchenhaft anmutenden Erlebnispark.

Großes Vergnügen zum Minipreis – dank Ruhrpower-Card

Zu Halloween gehört der Panorama-Park kleinen und großen Gespens-



tern, Hexen und „Buhuus“ – und vor allem den Ruhrpower-/CityPower-Card-Inhabern. Gegen Vorlage der Ruhrpower-Card erwartet Sie zum halben Preis ein bunter, kurioser und einzigartiger Familientag mit zahlreichen neuen Attraktionen: Der kribbelige Sturzflug aus 12 Metern Höhe in der Deutschland-Neuheit „Crazy Loop“ lockt Kinder und Erwachsene ebenso wie die Halloween-Wasserschlacht am neuen Wasserkatapult „Spläsch“ oder die neuen Familien-Karts auf der Kartbahn „Formel Fun“.

Gruselparty für Groß und Klein

Exklusiv zu Halloween findet eine schaurig-schöne Familienparty statt – mit Kürbisschnitzen, Gesichterschminken, Hexen-Rallye und

>>

Ihr Preisvorteil mit der Ruhrpower-/CityPower-Card:

Kinder (4 – 11 Jahre)
8,90 Euro p. P. statt 17,90 Euro
Erwachsene
9,90 Euro p. P. statt 21,00 Euro
Eine 4-köpfige Familie spart
über 38,00 Euro!
Pro CityPower-Card können
5 Personen den Rabatt in
Anspruch nehmen.

Panorama-Park Sauerland
Rinsecker Straße 100
57399 Kirchhundem-
Oberhundem, Sauerland
info@panorama-park.de
www.panorama-park.de



Spar **zeit**

noch mehr schaurigem Schabernack. Kleine Halloween-Freunde schwingen das Tanzbein bei Hexensuppe und Gruseldrink. Ein weiteres Highlight des Tages, neben Stockbrotbacken und Fackelwanderung, ist die Gruseltour durch das Wildparadies, das in der Dämmerung von Hexen, Geistern und Kobolden bevölkert wird. Den Gestalten kann man jedoch leicht entkommen: zum Beispiel mit dem 1.200 m langen Fichtenflitzer, mit Europas längster Berg- & Tal-Achterbahn „Rothaarblitz“ oder dem spritzigen Wasserbob.



SPASS FÄHRT MIT IM ROTHAAARBLITZ

13 Stunden voller Familienspaß

Wer möchte, kommt kostümiert und verjagt die Geister durch seine schrecklich-schöne Verkleidung. Wer kein Kostüm mitgebracht hat, kann eine Gruselmase auch vor Ort basteln. Damit vor lauter Gespensterjagd noch Zeit für die 40 weiteren Attraktionen bleibt, hat der Panorama-Park am CityPower-Tag seine Tore und die Fahrattrak-

tionen bis 23 Uhr geöffnet. Ein kostenloser Parkplan für CityPower-Card-Kunden mit Coupons im Wert von 20 Euro versüßt die Reise durch den Park zusätzlich. Bei Anbruch der Dunkelheit vertreibt Pano, das Maskottchen des Panorama-Parks, alle bösen Geister mit einem riesigen Feuerwerk.

RUHRPOWER **zeit** Gewinnspiel

Die Stadtwerke Schwerte verlosen 5x2 Freikarten für den Familien-Halloween-Tag im Panorama-Park am 16. September!

Gewinnfrage:

Aus welcher Höhe startet der Sturzflug der Deutschland-Neuheit „Crazy Loop“?

Der Einsendeschluss ist bereits der **8. September**. Schicken Sie schnell die richtige Antwort an:

Stadtwerke Schwerte · Stichwort: Ruhrpower-Card
Liethstraße 32–36 · 58239 Schwerte oder
per E-Mail an marketing@ruhrpower.de

Mitmachen kann jeder mit Ausnahme der Mitarbeiter der Stadtwerke Schwerte und ihren Angehörigen. Die Gewinner werden schriftlich benachrichtigt. Der Rechtsweg ist ausgeschlossen.

Ruhrpower-Card-Partner aus Schwerte

- **AbisA – der Wissensbasar**
Roonstraße 6
Telefon 023 04-25 28 643
- **Autohof Matschullies**
Reichshofstraße 150
Telefon 023 04-6 75 75
- **Beh.A.G.lich Anja Graudejus**
Holzener Weg 41
Telefon 023 04-25 98 72
www.behaglich.com
- **Brillen Rauh**
Westwall 2 – Ecke Friedensstr.
Telefon 023 04-1 73 61
www.brillen-rauh.de
- **Bushido Kampfkunstkzentrum Schwerte**
Bushido-Ryu Schwerte 61 e. V.
Wittekindstraße 10
Telefon 023 04-23 83 36
- **Die Haustierberatung**
Claudia Olszak **NEU!**
Kampstraße 28
Telefon 023 04-2 52 87 97
- **e.com Mittelstandsberatung**
Appelhof 18
Telefon 023 04-25 91 21
www.ecom-schwerte.de
- **Fahrrad Fachmarkt**
Hagener Straße 59
Telefon 023 04-1 57 48
- **Ferienhausvermietung Stüwe**
Heidekamp 75
Telefon 023 04-4 63 07
www.anke-dieter-stuewe.de
- **Globus Reisebüro Schwerte**
Rathausstraße 10
Telefon 023 04-2 20 27
www.rts.de
- **HSG Schwerte/Westhofen**
Telefon 023 04-7 24 44
www.hsg.citynetz.com
- **Konzertgesellschaft Schwerte e.V.**
Friedrich-von-Schelling-Weg 8
Telefon 023 04-82 29 31
- **Kulturbüro der Stadt Schwerte**
Kötterbachstraße 2
Telefon 023 04-10 48 11
www.kuwebe.de
- **Lenne-Ruhr-Kanu-Tour**
Alter Hellweg 4
Telefon 023 04-6 16 99
www.lenne-ruhr-kanu-tour.de
- **manage line EDV-Dienstleistungen und -Lösungen**
Reichshofstraße 42
Telefon 023 04-99 65 60
www.manage-line.de
- **RehaVision Schwerte GbR**
Ostberger Straße 34
Telefon 023 04-25 27 80
www.rehavisision-schwerte.de
- **Bürgerstiftung Rohrmeisterei**
Ruhrstraße 20 **NEU!**
Telefon 023 04-2 01 30 01
www.rohrmeisterei-schwerte.de
- **Ruhrstadt Orchester Schwerte**
Im Wietloh 20 b
Telefon 023 31-3 77 51 25
- **Tanzschule Thiele CreaDance Club**
Im Bohlgarten 6
Telefon 023 04-1 45 55
www.tanzschule-thiele.de
- **VC Schwerte 02**
Friedhofstraße 47
Telefon 023 04-89 71 20
www.vcs02.de
- **VfL Schwerte 1919/21 e.V.**
Schützenstraße 30
Telefon 023 04-1 33 70
www.vfl-schwerte.de
- **West-Sun Sonnenstudio**
Alter Hellweg 4
Telefon 023 04-64 20 79
www.mysolarium.de

Übersicht Ruhrpower-Card-Gesamtangebote unter:
www.ruhrpower.de · www.citypower.de



Spar

zeit

Tierisch gut beraten

Claudia Olszak hält Tipps „für alle Fellparat



CLAUDIA OLSZAK MIT EINEM IHRER SCHÜTZLINGE AUS DER WELPENGROPPE



Der Hund hört aufs Wort – auf vierte oder fünfte? Die Katzen gehen die Wände hoch? Der Hase kauert ängstlich in der Ecke? In diesen Fragen und vielen mehr berät Claudia Olszak zahlreiche Tierbesitzer und solche, die es noch werden wollen. Das geliebte Haustier ist dem Menschen ein treuer Freund, der viel Freude bringt, Kurzweil und Wärme.

Umso wichtiger ist es zu wissen, wie man den richtigen Begleiter auswählt, wie man ihn gesund erhält und wie man besonders viel Freude mit ihm hat.

Die Tierwelt faszinierte Claudia Olszak schon immer. Seit langen Jahren im Tierschutz aktiv, sammelte sie in der Praxis vielfältige Erfahrungen im Umgang mit Tieren. Zahlreiche Fortbildungen und ein reger Austausch, unter anderem mit Verhaltensforschern, lieferten ihrer Arbeit und der „Haustierberatung“ die theoretische Basis.

Harmonie von Beginn an

Gern berät Frau Olszak Tierbesitzer bereits vor der Anschaffung. Denn die will wohl überlegt sein. Neben Zeit, Geld und Tierliebe müssen weitere Voraussetzungen gegeben

sein, um eine glückliche Zeit von Tier und Mensch sicherzustellen. Bei Frau Olszak erfahren die Tierfreunde vieles über die verschiedenen Tierarten und -rassen, das über Buchwissen hinausgeht. Sie bietet wichtige Entscheidungshilfen zur Frage, die im Idealfall ganz am Anfang steht: „Wer passt zu wem?“

Hilfe im Einzelfall

Die meisten Situationen, in denen Claudia Olszak Tierfreunden mit Rat und Tat zur Seite steht, betreffen der Deutschen liebste Haustiere, also Hund und Katze. Doch auch Besitzer von Kleintieren, Ponys und Minischweinen unterstützt sie gern. Bei irritierten Katzen oder verstörten Hunden ist die Einzelberatung der beste Weg, eine Problemlösung zu finden. Oft handelt es sich um „Missverständnisse“ zwischen Tier und Halter – das richtige Deuten und Abtrainieren des tierischen Verhaltens will gelernt sein. Hier wird selbstverständlich nur mit Lob und der richtigen Körpersprache gearbeitet.

Viel mehr als Gassi gehen in Gruppen

Frau Olszak berät aber nicht nur im individuellen „Notfall“, sondern bietet auch Gruppentraining wie die Hundeschule (auch schon für Welpen und Junghunde), Foren wie das „Abendseminar für Katzenfreunde“ und die beliebten Hundewanderungen an. Da das Sozialverhalten von Hunden und ihre Umgänglichkeit gut in der Gruppe und „im Gelände“ geübt und verbessert werden können, sind die Hundewanderungen die ideale Gelegenheit, gleichzeitig den Austausch unter Gleichgesinnten zu pflegen, Interessantes zu einem ausgewählten Thema zu erfahren

und Hunde mit Artgenossen in Kontakt zu bringen. Viele interessante Bereiche, die teilweise auch von Referenten vermittelt werden, stehen auf dem Themenplan: von Erster Hilfe über Reiki bis zu Clickertraining und Physiotherapie beim Hund.

Alles für die Katz

Auch Samtpfoten haben ihr Forum – im regelmäßig stattfindenden, abendlichen „Katzenplausch“, bei dem der Austausch zu vielen Themen im Vordergrund steht. Schwerpunkte sind hier z. B. „Richtig spielen“, „Katzen und Kinder“ oder „Wie wohnt die Indoor-Katze?“.

Kindergeburtstag auf dem Gutshof

Ein ganz spezielles Angebot ist der individuell buchbare Kindergeburtstag auf Gut Böckelühr, bei dem Kinder die Tiere des Hofes auf behutsame Weise kennen lernen. Wie nähert sich einem Tier, wie reagiert es? Diese und weitere Fragen werden hier erforscht – ein etwas anderes Angebot als Ponyreiten.

Wer sich für das Angebot der Haustierberatung interessiert, meldet sich bei Frau Olszak, die Interessenten gern über aktuelle Termine informiert.

Hundewanderungen

24. September, 14 Uhr
Treffpunkt Jägerheim Do.-Holzen
Erste Hilfe Teil II

28. Oktober, 14 Uhr
Treffpunkt Jägerheim Do.-Holzen
Reiki für Tiere

Katzenplausch

20. September, 19 Uhr
08. November, 19 Uhr

Ihr Preisvorteil mit der Ruhrpower-/CityPower-Card: 10% Preisnachlass auf alle Angebote der aktuellen Preisliste

Die Haustierberatung
Claudia Olszak
Kampstraße 28
Telefon: 0 23 04-2 52 87 97
www.diehaustierberatung.de
Anmeldung telefonisch erbeten!

Rasanten Spiel am grünen Tisch

TTVg Schwerte – Tischtennis mit Tradition



Ruhrnachrichten, Foto: Neubauer

BJÖRN DOHLE – IM VEREIN IST TISCHTENNIS AM SCHÖNSTEN

Als „Ping Pong“ Ende des 19. Jahrhunderts erfunden, begeistert die wohl schnellste Ballsportart der Welt seit Jahrzehnten viele Schwerter. Die TTVg Schwerte 1945/47 bietet ihnen eine sportliche Heimat – bereits seit über 60 Jahren.

Kaum zu glauben, aber die Tischversion entwickelte sich aus dem „normalen“ Tennis und wurde zunächst vom englischen Adel im Freien gespielt. Später hielt Tisch-

tennis zunächst Einzug in die Wohnungen – und schließlich in die Schwerter Sportkultur. Auch in der Ruhrstadt zunächst Freizeitvergnügen besserer Kreise, avancierte Tischtennis rasch zum Breitensport.

Vom Kaffeehausvergnügen zum Spitzensport

Als 1975 der Rekordnationalspieler Wilfried Lieck in Schwerte zum ersten Mal bei einem Turnier startete, ahnte zunächst niemand, dass dies der Start einer beispiellosen Turnierserie sein würde. Unter der Leitung des 1. Vorsitzenden Jörg Reichel, bereits seit 30 Jahren 1. Vorsitzender der TTVg und für sein Engagement mit dem Bundesverdienstkreuz am Bande geehrt, folgten weitere Veranstaltungen, die in der Tischtenniswelt Furore machten.

Ganz großes Tischtennis

Der Verein brachte in seiner Geschichte viele Stars zu legendären Turnieren nach Schwerte: Größen wie Klampar, Surbeck, Orlowski und Jonyer traten hier an, Weltmeister Jacques Secretin zog 1983 über 800 Zuschauer an. Höhepunkt der Turniergeschichte des Vereins war der Erdteilkampf Europa gegen China – mit weltmeisterlicher Beteiligung. Anlässlich des 50-jährigen Jubiläums stellte auch der bekannte deutsche Spieler Jörg Roskopf in Schwerte sein Können unter Beweis.

Fortgesetzt wird die Turniertradition des Vereins durch die „Offenen Schwerter Stadtmeisterschaften“, die am 19. August zum 14. Mal ausgetragen wurden. Hier gehen regelmäßig ca. 150 Jugendliche und Schüler aus dem Westdeutschen Tischtennis-Verband an den Start.

Die Jugend bleibt am Ball

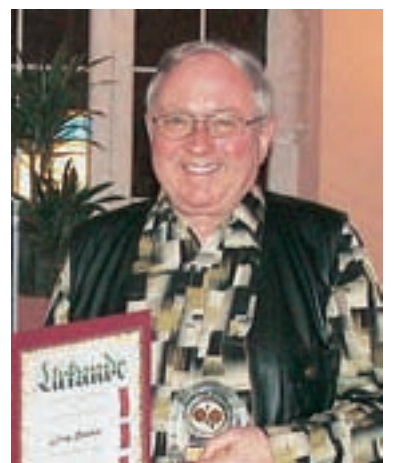
Die Förderung der Jugend ist die Basis allen Erfolgs. Jörg Reichel erklärt das Engagement in diesem Bereich zu einem Schwerpunkt der Vereinsarbeit: „Wir ebnen mit dem leistungsorientierten Training der Jugend sowohl den Weg für Erfolge im Jugendbereich selbst als auch für den Übergang in den Herrenbereich, in dem die Jugendlichen entsprechend ihrer Leistungsstärke eingesetzt werden. Der Erfolg gibt uns Recht: Mit acht Jugend- und Schülermannschaften stellen wir eine der leistungsfähigsten Jugendabteilungen im Ennepe-Ruhr-Kreis.“ Zehn Übungsleiter fördern den Nachwuchs und ermöglichen, dass die TTVg Schwerte in den letzten Jahren in der höchsten Jugendklasse im Deutschen Tischtennisbund spielte.

Herren in der Oberliga

Seit drei Jahren spielt die 1. Mannschaft der TTVg in der Oberliga – die zweithöchste Spielklasse, in der ein Schwerter Sportverein zu finden ist. Reichel bewertet dies nicht ohne Stolz als größten sportlichen Erfolg der Vereinsgeschichte: „In über 10 Jahre dauernden Anstrengungen wurde das Ziel Oberliga aus der Bezirksklasse heraus erreicht.“ Für die kommende Saison rechnet der 1. Vorsitzende mit einem Platz im oberen Tabellendrittel. Der derzeit ca. 160 Mitglieder umfassende Verein blickt auch auf eine erfolgreiche Ära im Damentischtennis zurück – aktuell fehlt es jedoch an weiblichen Talenten.

Spielfreude in allen Klassen

Die TTVg Schwerte bietet für jeden Tischtennisfan beste Möglichkeiten, seine Fähigkeiten an der Platte auszubauen. Angefangen bei einer so umfangreichen wie leistungsfähigen Jugendabteilung bis hin zu fünf Herren-Mannschaften – die TTVg Schwerte bietet Leistungssportlern in der Oberliga eine ebenso ideale Basis wie auch ambitionierten Hobbyspielern.



1. VORSITZENDER
JÖRG REICHEL

Weitere Informationen:

TTVg Schwerte 1945/47
Mitglied im Westdeutschen
Tischtennis-Verband e. V.

Max Reineke
Telefon: 02304-18764
www.ttv-g-schwerte.citynetz.com

Sportlich ganz weit vorn

Stadtwerke fördern aktive Schwerter



RUHRPOWER-TRIKOTS FÜR TEAM- UND SOLOSPORTLER

Unter Sport sponsoring im großen Stil stellt man sich spontan vielleicht einen Millionenvertrag mit Michael Schumacher oder Michael Ballack vor. Doch den großen Stil interpretieren die Stadtwerke Schwerte einmal ganz anders: Sie möchten mit ihrem Sponsoring mehr (Menschen) erreichen und fördern die Basis allen Spitzensports, den „Nachwuchs“ – und das unabhängig von Alter und Spielstärke. Im Verein, wo Sport am schönsten ist, unterstützen die Stadtwerke Schwerte junge Talente und ambitionierte Hobbysportler bereits seit vielen Jahren. Nun kommt Sponsoring auch Einzelsportlern und Familien mit Schulkindern zugute.

Die Marke Ruhrpower ist bereits bei vielen Schwerter Sportereignissen präsent; bisher beschränkte sich das Sponsoring jedoch hauptsächlich auf die Schwerter Sportvereine. Mit dem neuen Katalog präsentieren die Stadtwerke Schwerte nun ein umfassendes Angebot an Sportmode für jedermann – zu kräftig subventionierten Spitzenpreisen. Dabei machen die Stadtwerke keine Kompromisse: Alle Artikel sind vor allem nach Qualität und Funktionalität ausgewählt worden. Im Katalog findet sich so nur ausgesuchte Markenware führender Sportartikelhersteller.

Familienfreundlich: Großer Schulsport, ganz kleiner Preis

Früh übt sich, wer ein großer Sportler werden will! Und das natürlich auch beim Schulsport. Klar, dass auch der Nachwuchs nicht nur Wert auf ein hochwertiges Outfit legt, sondern auch auf einen coolen Look. Beides bringt das einzigartige Schulset, bestehend aus T-Shirt, Shorts, Turnschuhen und Sportbeutel, unter einen Hut. Aber

aller guten Dinge sind drei: Die Haushaltskasse freut sich ebenso, denn das Komplettsset kostet dank Zuschuss der Stadtwerke nicht einmal 30 Euro.

Vom Shirt bis zum Anzug

„Wir haben einen guten Weg gefunden, nun noch mehr Schwertern noch mehr Sportförderung zukommen zu lassen – und das in einer sehr attraktiven Form“, so Michaela Zorn-Koritzius von den Stadtwerken Schwerte voller Stolz über das neue Sponsoringkonzept. Vielseitig ist nicht nur dessen Zielgruppe, sondern auch das Katalogangebot selbst: Die aktuelle Kollektion umfasst eine großzügige Auswahl an Sportkleidung – von vielseitigen Trikotsätzen über Trainings- und Präsentationsanzüge, spezielle Outfits für diverse Sportarten bis hin zu schicker Schwimm- und Freizeitbekleidung. Vielleicht motiviert ein trendiges Kapuzenshirt und eine praktische Allwetterjacke auch den einen oder anderen Schwerter Noch-nicht-Sportler dazu, mit einem Fitnessprogramm zu beginnen?

Markenmode – hoch funktional und preiswert

Dass der Stadtwerke-Sportmode-Katalog echte Schnäppchen bietet, ist unbestritten. Gegenüber dem Katalogpreis ohne Stadtwerke-Sponsoring beträgt der „Nachlass“ für den Schwerter Hobbysportler ca. 50 Prozent auf die meisten Artikel.

>>

Weitere Informationen

Stadtwerke Schwerte
Marketing
Michaela Zorn-Koritzius

Telefon: 0 23 04-203 112
marketing@ruhrpower.de

Mit im Programm der Stadtwerke ist Sportmode von Adidas, Nike, Puma, Hummel und Speedo, die natürlich mit besten, hochfunktionalen Materialien arbeiten: von bester Baumwolle und schweißableitenden Kunstfasern bis zu klimaktiven Spezialstoffen wie smart-breathe lite.

Elf Freunde sollt ihr sein – müsst ihr aber nicht

Ein Elfer-Team braucht es für die Fußballmannschaft, es ist jedoch keine Voraussetzung, um am Sportsponsoring der Stadtwerke Schwerte teilhaben zu können. In Schwerte wohnhaft sein muss man allerdings. Mit dem sehr günstigen Schulsportset und vielen schönen Artikeln, die auch in der Freizeit praktisch und kleidsam sind, wenden sich die Stadtwerke mit der Kollektion natürlich vorrangig, aber nicht ausschließlich an Aktive, sondern bieten auch Fans die Möglichkeit, sich in den Vereinsfarben zu kleiden. Ein Trikot ist mehr als „nur“ Sportbekleidung, es symbolisiert auch Zugehörigkeit und Unterstützung einer Mannschaft. Aber auch ohne Team-Hintergrund sieht man in Ruhrpower-Sport-Outfits gut aus, im modischen Kapuzenpullover ebenso



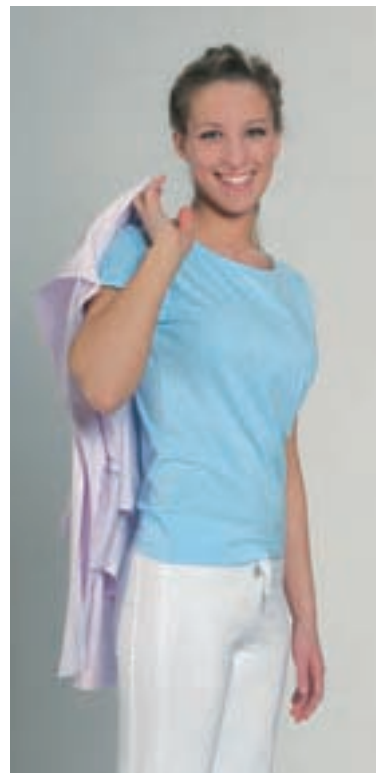
wie im trendy Poloshirt. Und der Sportsgeist stellt sich dann schon ganz von allein ein ...

Rolf Team-Sport als Profi-Partner

Möglich wird die vielseitige Ruhrpower-Kollektion einerseits durch das großzügige Sponsoring – und andererseits durch einen starken Partner, mit dem die Stadtwerke Schwerte für ihre Kunden verhandelt haben. Rolf Team-Sport in Dortmund ist ein namhafter Anbieter und Spezialist für sportliche Funktionskleidung. Das Unternehmen übernimmt für die Stadtwerke den Vertrieb und die professionelle Beratung. Hier wird die Sportkleidung bestellt, gern auch anprobiert und schließlich abgeholt. Einige der Artikel sind mit dem Ruhrpower-Logo und/oder dem Zeichen von Rolf Team-Sport versehen.

Blättern, auswählen und ab die Post

Nachdem man sich in aller Ruhe



vom Katalog und seinen attraktiven Modellen hat inspirieren lassen, wählt man neben den Artikeln natürlich auch Anzahl, Farbe und Größe. Mit der Entscheidungsfindung unter so vielen guten Angeboten ist der schwierigste Schritt getan. Die Bestellung bei Rolf Team-Sport ist dagegen ein Kinderspiel.

„A“ wie Anforderungsschein

Das „A“-Signet mit Nummer neben einigen Artikeln ist der Hinweis darauf, dass für diesen Artikel ab einer bestimmten Bestellmenge ein Anforderungsschein nötig ist – diese Menge gibt die Zahl neben dem „A“ an. Steht neben dem Lieblingsartikel beispielsweise „A5“, so können hier bis zu vier Exemplare ohne Anforderungsschein bestellt werden. Für eine größere Bestellung des gleichen Artikels füllt man einfach einen Anforderungsschein aus, der im Katalog zu finden ist. Die Stadtwerke bearbeiten diesen Anforderungsschein, er muss im beschriebenen Fall mit Unterschrift und Firmenstempel der Stadtwerke bei Rolf Team-Sport zusammen mit der Bestellung vorgelegt werden. So behalten sich die Stadtwerke



SO SIEHT ER AUS – DER NEUE SPORTKATALOG

Schwerte vor, die Ausgabe von Mannschaftskleidung und größere Stückzahlen zu beschränken.

Aufwärmen und durchstarten!

Der Sportkatalog steht unter www.ruhrpower.de und auch unter www.schwerte.de zum Download bereit. Die Stadtwerke Schwerte wünschen viel Vergnügen beim Durchstöbern und beim Sport im neuen Dress!



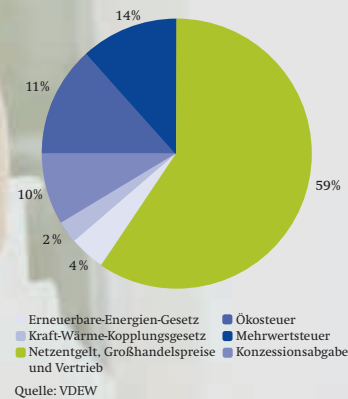
FÜR JEDEN WAS DABEI – VIELSEITIGES SORTIMENT IM NEUEN SPORTKATALOG

Was Sie über Energiepreise wissen wollen.

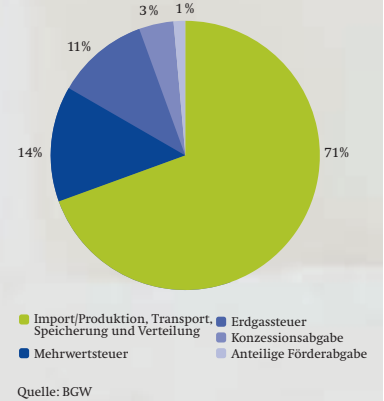
Strom und Gas sind kostbar – aber warum?



Zusammensetzung des Strompreises für Haushaltskunden – der Anteil staatlich verordneter Lasten liegt bei fast 40 %



Die Steuer- und Abgabenlast bei Erdgas liegt für deutsche Haushalte bei rund 30 %



DIE ENERGIEBRANCHE IST MOTOR DER WIRTSCHAFT, ARBEITGEBER UND WEGWEISER FÜR EINE SICHERE ZUKUNFT – UND SORGT FÜR EIN GEMÜTLICHES UND WARMES ZUHAUSE

Jammern auf hohem Niveau: Benzin wird immer teurer, die Energiekosten steigen, bald folgt die höhere Mehrwertsteuer. Mit all diesen Kosten, die die Lebenshaltung betreffen, wächst der Unmut der Kunden. Der Verantwortliche für die Anhebung der Energiekosten scheint mit den Versorgern schnell gefunden. Doch wer weiß schon, wie sich die Preise zusammensetzen und welche Mechanismen auf das Preisgefüge des Marktes wirken? Ruhrpower Zeit beleuchtet die Hintergründe.

Nein, Kostensteigerungen bei Strom und Gas sind nicht naturgegeben – aber sie unterliegen auch nicht der Willkür der Stadtwerke. Vielmehr ist es vor allem der steigende Bedarf an Energie auf dem Weltmarkt, der sich auf der Abrechnung bemerkbar macht. Und auch wenn „Weltmarkt“ abstrakt und eher entfernt anmutet, so sind die Auswirkungen doch hautnah zu spüren.

Mit der Nachfrage steigt der Preis

Wer bietet mehr? Diese Frage beherrscht alle offenen Märkte. Der Weltenergiebedarf steigt und steigt. Insbesondere das eigentlich ja erfreuliche Wachstum der Industrieproduktion in aller Welt lässt die Preise für Erdgas und Strom in die Höhe schnellen. Vor allem Asien braucht viel Energie: Chinas Anteil

beläuft sich derzeit auf 13,6 Prozent des Weltenergiebedarfs, der sich nach Expertenschätzungen bis zum Jahre 2030 sogar noch einmal verdoppeln wird. Einerseits durch den Bedarf der Industrie und zum anderen dadurch, dass immer mehr Menschen ein eigenes Auto fahren und vermehrt Elektrogeräte nutzen.

Erdgas bleibt gegenüber Heizöl günstig

Die Versorgung mit Strom und Gas wird in immer mehr Regionen der Welt selbstverständlich. So überbieten sich an den Energiebörsen zahlreiche Einkäufer, um die benötigten Kontingente für ihre Kunden zu sichern – steigende Großhandelspreise sind die Folge. Der Durchschnittspreis aller Erdgasim-

porte ist zwischen Januar 2004 und September 2005 um 43,5 Prozent gestiegen. Erdgas wurde von 1995 bis 2004 für die privaten Haushalte um rund 40 Prozent teurer. Der Preis für Heizöl stieg im gleichen Zeitraum sogar um etwa 80 Prozent.

Energiemarkt unter Strom

In der Stromwirtschaft sieht es ganz ähnlich aus, da elektrische Energie ja zum Teil aus primären Rohstoffen gewonnen werden muss. Und deren Preise steigen auch mit der allgemein wachsenden Nachfrage. Ein Viertel des Stromes in Deutschland wird derzeit in Steinkohlekraftwerken erzeugt. Der Einfuhrpreis von Steinkohle ist von

Fragen? Wünsche? Kritik?

Stadtwerke Schwerte
Michael Grüll

Telefon: 0 23 04-203 105
gruell@ruhrpower.de

Anfang 2004 bis Mitte 2005 um über 30 Prozent gestiegen und auch die Frachtkosten für importierte Kohle befinden sich gerade auf sehr hohem Niveau – das bleibt für den Preis per Kilowattstunde nicht ohne Folgen.

Stattliche staatliche Belastungen

Der zweite wesentliche Teuerungsfaktor im Energiesektor sind die staatlichen Belastungen. Sie sind nicht neu, doch auch sie sind stetig gestiegen. 40 Prozent einer jeden Stromrechnung gehen an den Staat. 1998 dagegen waren es „gerade mal“ 25 Prozent. Von der durchschnittlichen deutschen monatlichen Stromrechnung eines Dreipersonenhaushaltes von 54 Euro entfallen heute also 21 Euro auf staatliche Abgaben.

Ohne staatlich bedingte Sonderlasten wären die Haushaltsstrompreise heute 12 Prozent niedriger als 1998 vor der Marktliberalisierung, die für Industriekunden sogar um 17 Prozent. Auch beim Erdgas fal-

len Steuern und Abgaben an: Sie machen rund 30 Prozent des Haushaltspreises aus. Energiekunden bescheren Vater Staat so zusätzliche Einnahmen von jährlich 4,2 Milliarden Euro. Die Abgaben selbst und ebenso ihr Anteil am Gesamtpreis zeigen eine so eindeutige wie unerfreuliche Tendenz: Sie sind bisher stetig gestiegen.

Erdgas bleibt sicher – aber nicht von selbst

Deutschland verfügt selbst nicht über üppige Erdgasreserven und ist so auf die Versorgung aus dem Ausland angewiesen. Nur 16 Prozent des hier verbrauchten Erdgases stammen aus heimischer Förderung. Damit es nicht zu Engpässen kommen kann, sichern deutsche Erdgasgesellschaften mit langfristigen Verträgen die benötigten Mengen über Jahrzehnte – nicht ohne dabei finanzielle Risiken und Abnahmeverpflichtungen einzugehen.

Die enorme Last der Erschließungs-, Förderungs- und Transportkosten

tragen dabei die Erdgasproduzenten und Erdgasgesellschaften gemeinsam, immerhin müssen beispielsweise Pipelines von über 5.000 Kilometern und ein Erdgasnetz von über 380.000 Kilometern errichtet und instand gehalten werden. Technische und wirtschaftliche Kooperationen sind also wichtige Maßnahmen für die Versorgungssicherheit – heute wie morgen.

Die Stadtwerke Schwerte halten dagegen

Die steigenden Abgaben an den Staat und der Druck des Weltmarktes auf die Energiepreise haben die Stadtwerke Schwerte dazu veranlasst, durch Kostensenkungsmaßnahmen der Teuerung entgegenzuwirken, um die Mehrkosten zum Teil aufzufangen. Die erhöhte Kostenlast lässt sich so minimieren, jedoch nicht gänzlich ausgleichen, dazu ist die Wirkung der externen Belastungen, auf die die Stadtwerke keinen Einfluss nehmen können, zu deutlich.

Kundenservice

Kundenzentrum:

Stadtwerke Schwerte GmbH
Bahnhofstraße 11
Montag bis Freitag von 8 bis 18 Uhr
Tel.: 0 23 04-203 222 · Fax: 0 23 04-203 223
E-Mail: kunden@ruhrpower.de

Berater:

Susanne Breuel · Christian Lange
Aziz Özkir · Anna-Lena Scariot
Sabine Schikorsky

Verwaltungsgebäude:

Liethstraße 32–36
Tel.: 0 23 04-203 0 · Fax: 0 23 04-203 199
www.ruhrpower.de

Geschäftskunden:

Alfred Sagurna
Tel.: 0 23 04-203 210 · Fax: 0 23 04-203 199
E-Mail: sagurna@ruhrpower.de

Marketing und Öffentlichkeitsarbeit:

Michaela Zorn-Koritzius
Tel.: 0 23 04-203 112 · Fax: 0 23 04-203 103
E-Mail: marketing@ruhrpower.de

Beschwerdemanagement:

Michael Grüll
Tel.: 0 23 04-203 105 · Fax: 0 23 04-203 103
E-Mail: gruell@ruhrpower.de

24-Stunden-Service

Technische Störungen

Strom, Straßenbeleuchtung,
Wärme, Gas und Wasser
Tel.: 0 23 04-203 203

Telefonie

RuhrNet
Tel.: 0 23 04-203 33

Impressum

Herausgeber:

Stadtwerke Schwerte GmbH
Liethstraße 32–36
58239 Schwerte · Tel.: 0 23 04-203 0
www.ruhrpower.de

Verantwortlich:

Gerhard Visser (V.i.S.d.P.)

Redaktion:

Michaela Zorn-Koritzius
Oliver Weist

Gestaltung/Text:

elementmedia GmbH · Schwerte
Tina Skulima (Text)

Erscheinungsweise:

3-mal jährlich

Auflage:

23.000

© 2006 Stadtwerke Schwerte GmbH

Am 3. September ist verkaufsoffener Sonntag. Das Kundenzentrum hat für Sie geöffnet von 13 bis 18 Uhr.

Die limitierten „Schwerte Jacken“

bekommen Sie nur am verkaufsoffenen Sonntag im Kundenzentrum der Stadtwerke Schwerte, in den Farben Rot und Schwarz von Größe S – XL zu einem Preis von 18,50 Euro.

Diagramm Halbach präsentiert gemeinsam mit den Stadtwerken die (R)Evolution des Schreibens: Dotforms – die Vereinfachung der Kommunikation!

Das ist die blitzschnelle Versendung von handschriftlichen E-Mails nur mit Hilfe von Stift, Papier und Handy. Dies können Sie vor Ort selbst testen.

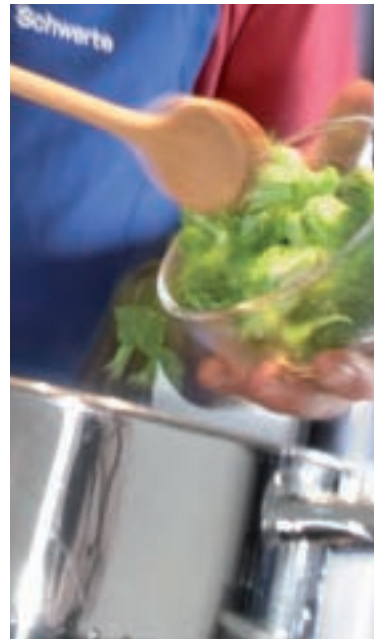


Kundenzentrum der Stadtwerke Schwerte

Bahnhofstraße 11 · Montag bis Freitag von 8 bis 18 Uhr · Telefon: 0 23 04-203 222 · www.ruhrpower.de

Pikante Hackfleischpfanne

Schmackhaftes Gericht für vier Personen



Fotoserie: Markus-Steur.de

Zutaten für 4 Personen:

- 200 g Broccoli
- 300 g Möhren
- 200 g grüne Bohnen
- 300 ml Gemüsebrühe
- 1 EL Rapsöl
- 1 Knoblauchzehe
- 250 g Tatar
- 4 Tomaten
- 150 g Vollkorngnudeln
- 60 g geriebener Käse
- 4 EL gemischte, gehackte Kräuter
- Salz, Pfeffer, Paprika

FIT AM HERD: KAI HÄUSLER HAT SPASS BEIM KOCHEN.

Seit 13 Jahren ist Kai Häusler bei den Stadtwerken als Monteur tätig. In seiner Freizeit fährt er gerne Mountain-Bike und ist so auch privat bei Wind und Wetter in Schwerte und Umgebung unterwegs. Leider bleibt da nur noch wenig Zeit für andere Hobbys. Seit Mai ist Kai Häusler glücklich verheiratet und Liebe geht ja bekanntlich durch den Magen. Darum verwöhnt er seine Frau hin und wieder mit dem ein oder anderen selbst gekochte Candle-light-Dinner. Das Rezept

muss jedoch schnell aber raffiniert sein, wie dieses hier. Dann nur noch den Tisch hübsch decken und die Kerzen nicht vergessen!

Zubereitung

Den Broccoli putzen, waschen und klein schneiden. Die Möhren schälen, in feine Streifen schneiden. Die grünen Bohnen putzen und klein schneiden. Die Gemüsebrühe erhitzen und das Gemüse darin bissfest garen. Das Rapsöl in einer

Pfanne erhitzen, die Knoblauchzehe pressen und zusammen mit dem Tatar anbraten, mit dem Gemüse und der Gemüsebrühe ablöschen und ca. 6–8 Minuten köcheln lassen. Die enthäuteten, entkernten und in Würfel geschnittenen Tomaten unterheben und kräftig abschmecken. Die gegarteten Nudeln in die Sauce geben, durchschwenken und mit dem geriebenen Käse und Kräutern bestreut servieren.

Guten Appetit wünscht
Kai Häusler

RUHRPOWERzeit Gewinnspiel



Die Stadtwerke Schwerte verlosen 3 x 2 Freikarten für ABBA Fever am 2. Oktober in den Westfalenhallen Dortmund.

Gewinnfrage:

Wie viele Leistungspartner der Ruhrpower-Card gibt es zur Zeit in Schwerte?

Schicken Sie die richtige Antwort bis zum 15. September 2006 an: Stadtwerke Schwerte

Stichwort: Ruhrpower-Zeit · Liethstraße 32–36 · 58239 Schwerte oder per E-Mail an: marketing@ruhrpower.de

Mitmachen kann jeder mit Ausnahme der Mitarbeiter der Stadtwerke Schwerte und ihren Angehörigen. Die Gewinner werden schriftlich benachrichtigt. Der Rechtsweg ist ausgeschlossen.

Tip: Wenn Sie Ruhrpower-/CityPower-Card-Inhaber sind, erhalten Sie einen Preisnachlass von 4,00 Euro auf die Vollpreiskarte. Unter 0 18 05-16 05 16 (12 Cent/Min) können die Tickets bis zum 29.09.2006 mit Angabe des Stichwortes „CityPower-Card“ bestellt werden. An der Abendkasse ist die Kundenkarte dann vorzulegen. Weitere Informationen unter www.citypower.de