

# RUHRPOWERZEIT



An alle Haushalte

Kundenzeitung der Stadtwerke Schwerte GmbH

Juli 2002



**Die RUHRPOWER-Card  
– sparen neu erleben**

- Nachtsport in Schwerte
- UFER Förderung 2002

- Wassergewinnung – Schwerter Wasser macht Schule
- Rechtmäßigkeit der RUHRPOWER-Pakete bestätigt

Nr. **1**

## Vorwort



Gerhard Visser, Geschäftsführer der Stadtwerke Schwerte

Liebe Kundin, lieber Kunde,

Sie halten sie in den Händen – die erste Kundenzeitschrift Ihrer Stadtwerke Schwerte.

Wir wollen Sie noch besser, noch schneller und noch aktueller informieren. Sie kennen die Stadtwerke als zuverlässigen Energieversorger in Schwerte, der Ihnen Strom, Gas und Wasser in höchster Qualität in den von Ihnen gewünschten Mengen ins Haus liefert. Aber auch Telefon- und Internetdienstleistungen erhalten Sie über unsere Tochter RuhrNet von uns. Noch besser und noch preisgünstiger ist es, wenn Sie diese Leistungen als RUHRPOWER-Paket abnehmen.

Aber damit nicht genug: Weitere Leistungen wie z.B. Kabelfernsehen, Nahwärme und andere Serviceleistungen werden folgen.

Damit Sie immer wissen, was wir anbieten, haben wir diese Kundenzeitschrift ins Leben gerufen – eine weitere Serviceleistung Ihrer Stadtwerke. Dieses Kundenmagazin soll Ihnen aber nicht nur Informationen, sondern auch reichlich Unterhaltung bieten. Sagen Sie uns, was Ihnen gefällt und vor allem natürlich auch, was Ihnen nicht gefällt, wir sind auf Ihre Meinung angewiesen. Ihre Anregungen nutzen wir, um unsere Leistungen für Sie noch weiter zu verbessern.

Wir wünschen Ihnen viel Freude bei der Lektüre und denken Sie daran: Wir sind immer für Sie da.

Es grüßt Sie herzlichst

Ihr Gerhard Visser

## Kurzinfos

### ■ Internetsurfen neu erleben

Die RuhrNet bietet in Schwerte den DSL-Highspeed-Internetanschluss flächendeckend an. Der Kunde hat dabei die Wahl zwischen einer minutengenauen Abrechnung oder

einer Flatrate und unterschiedlichen Bandbreiten von 256 kbit/s bis 1024 kbit/s. Den Internet-Highspeedanschluss gibt es schon ab 15 Euro im Monat.

### ■ Besucherrekord im Citynetz

Das offizielle Schwerter Stadtinformationssystem [www.schwerte.de](http://www.schwerte.de) erfreut sich zunehmender Beliebtheit. Zurzeit besuchen über

15.000 Interessierte im Monat die Schwerter Informations- und Kommunikationsplattform Nr. 1.

### ■ Greenpeace: [www.e-off.info](http://www.e-off.info)

Die Umweltschutzorganisation Greenpeace ist Mitte Juni in München, Berlin, Hamburg und Köln gegen E.ON vorgegangen. Greenpeace bezeichnet die Kam-

pagne des Energieversorgers als irreführende Werbung und fordert E.ON auf, die Quellen seines Strommixes für jeden Stromkunden verständlich offen zu legen.

### ■ Ökostrom im Trend

Erneuerbare Energien sind europaweit auf dem Vormarsch: Nahezu 16% des in der EU erzeugten Stroms stammen aus

Wind, Wasser, Sonne und Biomasse. Den größten Anteil hat dabei die Wasserkraft.

## Die Schwerter Jugend braucht mehr Freizeitangebote



Das erkannte der Verein „Stadtmarketing“ und hat mit großem Erfolg die Initiative „Abendsport Wanderzirkus“ ins Leben gerufen. In verschiedenen Hallen und Stadtteilen wurden zu später Stunde Sportevents wie Basketball, Fußball, Volleyball, Trampolinspringen und Klettern angeboten. Leider, wie so oft bei guten Ideen, schwanden allmählich die Gelder und damit auch das Flutlicht in den Sportstätten.

### „Nachtsport“ in Schwerte

Seit April gibt es nun endlich wieder „Nachtsport“ in Schwerte. Einmal pro Woche jeden Donnerstag von 22–24 Uhr.

Der Verein für soziale Integrationshilfen (VSI), der seit über 10 Jahren in Schwerte straffällig gewordene Jugendliche und deren Opfer betreut, hat diese Aktion neu belebt. „Jugendliche, die in den Abendstunden nicht so recht wissen was sie mit ihrer Freizeit anfangen sollen, neigen schnell zu unüberlegten Handlungen“, so Peter Frenz vom VSI. Also besser rein in die Turnschuhe und mögliche aufgestaute Aggressionen mit Sport abbauen. Oder wie Peter Frenz lächelnd bemerkt, „organisierter Blödsinn“.

### Fußball steht an erster Stelle

Die Aktion „Nachtsport“ wird immer beliebter. 20 bis 30 junge Erwachsene messen sich an Flanken und Pässen. Obwohl viele Sportarten zur Auswahl stehen, wird hier wie überall im Ruhrgebiet Fußball gespielt. „Dann bin ich nicht mehr der Pädagoge, sondern Mit- oder Gegenspieler und das schafft mehr Vertrauen als zahlreiche Gespräche“, erklärt Peter Frenz.

In den anstehenden Sommerferien bleiben die Hallen leider geschlossen. Ab September geht es dann wieder richtig los.

#### ■ Nachtsport in Schwerte

Informationen über die Trainingsstätten erhalten Sie bei Peter Franz unter Telefon: 1 49 94.

## Sonnige Zeiten für Umwelt und Portemonnaie

Über die weltweite Klimaproblematik berichten die Medien fast täglich. Warmes Klima im Norden, Schnee auf Mallorca. Ursache soll vor allem der Ausstoß von Kohlendioxid (CO<sup>2</sup>) sein.

Schon 1995 verpflichtete sich die Bundesregierung, den CO<sup>2</sup>-Ausstoß deutlich zu verringern. In absoluten Zahlen ausgedrückt soll bis zum Jahr 2010 der Ausstoß des schädlichen Treibhausgases um 45 Millionen Tonnen reduziert werden.

Schwerte zeigte sich schon frühzeitig aktiv und vorausschauend. Bereits vor 10 Jahren wurde ein CO<sup>2</sup>-Reduzierungskonzept erarbeitet – übrigens das erste seiner Art in Deutschland.

Aufgrund knapper Haushaltskassen mussten sich die Stadtväter von diesem Projekt trennen. Das Konzept konnte aber dennoch fortgesetzt werden, da die Stadtwerke Schwerte vor über fünf Jahren das Vorhaben übernommen und erweitert haben. Die Formel ist einfach: „Energie sparen – Umwelt schonen“. Es entstand das Programm „UFER“.

Die Redaktion war zu Gast bei Matthias Becker. Der Diplom-Ingenieur ist seit fünf Jahren bei den Stadtwerken beschäftigt und einer der Initiatoren des ehrgeizigen Projektes.



### UFER 2002 – das Interview zur Förderung

Herr Becker, was bedeutet das Kürzel „UFER“?

UFER ist ein Förderprogramm der Stadtwerke, um den Schwerter Bürgern umweltschonendere Energien näher zu bringen.

UFER steht für:

- Unterstützung des CO<sup>2</sup>-Minde-  
rungskonzeptes der Stadt Schwerte
- Förderung regenerativer Energien
- Erweiterung der Erdgas- und Nah-  
wärmeversorgung
- Rationelle Energieanwendung

## Energie sparen – Umwelt schonen

### Was kann der einzelne Bürger tun?

Jeder kann helfen, die Umwelt zu schonen. Zum Beispiel durch die Umstellung der Heizungsanlagen von Öl auf umweltfreundliches Erdgas kann eine CO<sup>2</sup>-Minderung von ca. 30% erreicht werden. Durch den Austausch von Nachtspeicherheizkörpern ist die Reduzierung noch höher. Der bewusste Umgang mit den fossilen Primärenergieträgern Erdöl, Erdgas und Kohle schont nicht nur die Umwelt, sondern auch deren beschränktes Vorkommen.

### Welche Maßnahmen unterstützen die Stadtwerke im Einzelnen?

Zum einen möchten wir die Haus- und Wohnungsbesitzer bei der Umstellung auf Erdgas unterstützen. Hierbei bieten wir günstige Tiefbaukosten, die Übernahme der Entsorgungskosten von Öltanks oder Nachtspeicheranlagen, einen Umstellungsbonus und bei Neubauten einen Umweltbonus.

Zum anderen fördern wir die solarthermische Warmwasserbereitung. Denn auch in unseren Breiten kann die Sonne wesentlich besser genutzt werden, als viele denken. 60–70% des jährlichen Warmwasserbedarfs für zum Beispiel Dusche und Bad können abgedeckt werden. Wir fördern Sonnenkollektoren mit einem Investitionszuschuss von 750 Euro.

Darüber hinaus fördern wir erdgasbetriebene Fahrzeuge, da hierbei bis zu 80% weniger Schadstoffe ausgestoßen werden. Ein Neufahrzeug oder ein nachgerüstetes Fahrzeug wird mit 1.250 Euro bezuschusst.

### Noch einmal zurück zu den Sonnenkollektoren. Wie groß sollte so eine Anlage für einen 4-Personenhaushalt sein?

Man benötigt ungefähr pro Person eine Flachkollektorfläche von 1,5m<sup>2</sup>. Die Anlage sollte also etwa 6m<sup>2</sup> groß sein. Die Kosten

liegen bei ca. 3.500 Euro. Von Land und Bund gibt es auch Zuschüsse, so dass die Gesamtförderung bei 40–50% liegen kann. Durch Energieeinsparung hat sich so eine Anlage dann nach 8–12 Jahren rentiert.

### Was muss man tun, um gefördert zu werden?

Ein formloser Brief mit der zu fördernden Maßnahme, Typ, Größe und Standort der Anlage genügt, – den Rest erledigen wir dann mit dem Kunden gemeinsam.

### Können Sie etwas zu den Zahlen des Projektes und der Anzahl der geförderten Anlagen sagen?

Wir haben in den letzten Jahren etwa jährlich 35 bis 50 thermische Anlagen gefördert. Für das Jahr 2000 haben die Schwerter Bürger durch unsere UFER-Förderung über 1.000 Tonnen CO<sup>2</sup> eingespart.

### Und zu guter Letzt. Gibt es für 2002 noch freie Mittel?

Ja, auch in diesem Jahr stehen wieder genügend Gelder zur Verfügung, so dass wir hoffen, alle noch kommenden Anträge auch bezuschussen zu können.

Interview: Die Redaktion



Spar  
**ZEIT**

## Die RUHRPOWER-Card – sparen neu erleben.

Wer kennt sie nicht, die Kundenkarten im praktischen Brieftaschenformat, deren Beliebtheit ständig steigt und deren Vorteile längst als solche verstanden werden. Bestückt mit Punkte-, Bonus- oder Rabattierungssystemen stehen sie für eine höhere Lebensqualität, die pures Geld wert ist.

Seit Anfang 2002 bieten auch die Stadtwerke Schwerte allen RUHRPOWER-Paket-Kunden einen interessanten Vorteil in den Bereichen Sport, Freizeit, Kultur und Dienstleistungen in Form einer Kundenkarte an.

Angeschlossen an das CityPower Netzwerk, eine Initiative der regionalen Energieversorger mit ca. 1.700 Partnerunternehmen, ermöglicht die RUHRPOWER-Card Rabatte bis zu 20%.



### Erlebniswelt RUHRPOWER-Card – genießen Sie ihre Vorteile.

Der von den Stadtwerken Schwerte verwendete Slogan „sparen neu erleben“ könnte treffender nicht formuliert werden. Sei es das unvergessliche Erlebnis in Europas einzigartigem Movie- und Entertainmentpark, Warner Bros. Movie World oder die unvergleichlichen Artistik- und Akrobatikeinlagen des Düsseldorfer Apollo Varietés oder aber die atemberaubenden Abenteuer im Element Wasser mit der Lenne-Ruhr-Kanu-Tour.

Diese und viele weitere attraktive Angebote stehen derzeit den etwa 2000 RUHRPOWER-Card-Besitzern in Schwerte zur Verfügung.

Weitere Angebote und Informationen erhalten Sie direkt im Internet auf dem Online-Portal der regionalen Energieversorger unter [www.citypower.de](http://www.citypower.de) oder im Kundenzentrum der Stadtwerke Schwerte, Bahnhofstraße 11.



## Bürgerstiftung Rohrmeisterei Schwerte

Die Rohrmeisterei schwimmt gegen den Strom. Denn während den traditionellen Kulturtempeln mittlerweile die Puste ebenso ausgeht wie den soziokulturellen Zentren der 70er, legt die Rohrmeisterei erst los. Verbindet Bürgerprotest gegen Naturzerstörung mit zivilgesellschaftlichem Engagement, betriebswirtschaftliche Professionalität mit der Renaissance des Stiftungsgedankens. Ein Novum im Kulturbetrieb.

Noch vor wenigen Jahren sollte sie abgerissen und einer Umgehungsstraße geopfert werden. Und nun ein Umbau für Kultur für mehr als 4 Mio. Euro. Zwar vom Land NRW gefördert, aber anders als bei allen vergleichbaren Projekten bringt den Eigenanteil (800.000 Euro)



Ein neues Kulturzentrum in Schwerte? Ein Industriedenkmal – im Grünen und direkt am Wasser? Lions Club und Lokale Agenda, Rock gegen rechts und IHK – alles unter einem Dach? Und das alles mit Bürgerengagement, das Millionen locker macht?



nicht die Kommune auf, sondern eine gemeinnützige Bürgerstiftung.

Als eine der ersten wirklichen Bürgerstiftungen in NRW ist die Rohrmeisterei daher von der Bezirksregierung Arnsberg zum „best-practice“-Beispiel erklärt worden.

Die Rohrmeisterei ist ein Vorzeigeprojekt, das bereits heute überregionale Beachtung gefunden hat.

Bis zur endgültigen Fertigstellung im Jahr 2004 wird aber noch viel Wasser die Ruhr entlang fließen und so manche Hindernisse werden sich in den Weg stellen. Auch hier ist Bürgerengagement gefragt.

Wer mitgestalten möchte, ist herzlich eingeladen.

Bis dahin geht der Betrieb weiter. So geht es nach den Sommerferien mit der Nacht der Industriekultur „die Extraschicht“ weiter und im September findet das vierte Festival Tanztheater statt.

### ■ Bürgerstiftung Rohrmeisterei

Ruhrstraße 20 · 58239 Schwerte  
Infohotline: 25 79  
[www.rohrmeisterei-schwerte.de](http://www.rohrmeisterei-schwerte.de)

#### RUHRPOWER-Card Vorteil:

10% Preisreduzierung auf Eintrittskarten für alle Veranstaltungen der Bürgerstiftung Rohrmeisterei.

## RUHRPOWER-Card Partner: Lenne-Ruhr-Kanu-Tour

Flache Auen steigen plötzlich imposant zu einem Gebirge an. Steilhänge mit nistenden Ufervögeln wechseln sich ab mit Kiesbänken. Vor jeder Flußbiegung ist man erneut gespannt, was wohl kommen mag.

Was sich liest wie aus einem Buch von Karl May, sind die Eindrücke die man gewinnt, wenn man mit dem Kanu die Ruhr erobert. Das Ruhrtal ist wohl eine der großartigsten und widersprüchlichsten Landschaften Deutschlands – unberührte Natur und einst graue Industrielandschaften geben sich die Hand.

### RUHRPOWER-Card Vorteil:

10% Preisreduzierung für Karteninhaber auf die in der aktuellen Preisliste angegebenen Leistungen „Geführte Touren“ und „Bootsvermietungen“ (hier ausgenommen Schulklassen, Sonderveranstaltungen und Fremdleistungen).

Die Lenne-Ruhr-Kanu-Tour bietet Interessierten ein breites Angebot: Von geführten Kanutouren, über Seetouren für Schulklassen mit anschließendem Besuch des Freizeitentrums Herdecke bis hin zu Zweitagestouren. Sowohl unerfahrene Kanuten als auch sportliche Wasserratten kommen auf ihre Kosten. Und die sind gar nicht mal so hoch. Ab 15 Euro pro Person kann man in die Fußstapfen von Winnetou treten.

Und da es ja bekanntlich kein schlechtes Wetter, sondern nur unpassende Kleidung gibt, muß das Vergnügen auch nicht ins Wasser fallen.



### ■ Lenne-Ruhr-Kanu-Tour

#### M.+ D. Bovensmann GbR

Alter Hellweg 4 · 58239 Schwerte

Telefon und Fax 6 16 99

[www.lenne-ruhr-kanu-tour.de](http://www.lenne-ruhr-kanu-tour.de)

e-mail: [info@lenne-ruhr-kanu-tour.de](mailto:info@lenne-ruhr-kanu-tour.de)

Kanutouren sind übrigens ein umweltbewusstes und vor allem ungefährliches Vergnügen. Dafür sorgen Schwimmwesten, unsinkbare Boote und die verantwortungsbewussten Tourbegleiter.

## Weitere lokale Partner

■ **Bushido Kampfkunzzentrum Schwerte Buschido Karate e.V.**  
Telefon 23 88 55

■ **Ferienhausvermietung Anke und Dieter Stüwe GbR**  
Telefon 4 63 04

■ **Fit for life Sportpark**  
Telefon 94 32 30

■ **Fitness- und Gesundheits-Center Kämmerling**  
Telefon 24 10 00

■ **HSG Schwerte-Westhofen**  
Telefon 6 30 93

■ **Radsporteck Sabottka**  
Telefon 1 57 48

■ **VfL Schwerte 1919/21 e.V.**  
Telefon 1 33 70

■ **Wäscherei ANDREE**  
Telefon 88 77

■ **West-Sun Sonnenstudio**  
Telefon 64 20 79

### Infos über weitere Partner finden Sie:

■ **In der RUHRPOWER Highlight-Broschüre**  
Sie erhalten diese im Kundenbüro der Stadtwerke, Bahnhofstraße 11

■ unter [www.citypower.de](http://www.citypower.de)



# Der Rechtsstreit mit der Deutschen Telekom

## Rechtmäßigkeit der RUHRPOWER-Pakete bestätigt

Der Kartellsenat des Oberlandesgerichtes (OLG) Düsseldorf hat in seinem Urteil vom 20.06.2002 die Berufungsklage der Deutschen Telekom AG gegen die Stadtwerke Schwerte GmbH zurückgewiesen und die Rechtmäßigkeit der von der Stadtwerke Schwerte GmbH im Jahre 2000 angebotenen RUHRPOWER-Pakete voll bestätigt. Die Stadtwerke freuen sich über diesen Sieg für ihre Kunden, weil damit auch die rechtlichen Grundlagen für die zukünftigen Angebote geschaffen wurden.

### Zum Hintergrund:

Die Stadtwerke Schwerte versorgen ihre Kunden in Schwerte mit Strom, Gas und Wasser sowie über ihr Tochterunternehmen RuhrNet Gesellschaft für Telekommunikation mbH Schwerte, mit Telefonie- und Internet-Dienstleistungen.

Die Stadtwerke haben als eines der ersten Versorgungsunternehmen in Deutschland ihre Leistungen gebündelt und zu unterschiedlichen Paketen zusammengefasst. Unter ihrer Dachmarke RUHRPOWER wurden zum 01.01.2000 sechs Pakete – von XS Strom und Telefonie bis XXL



**Nun hat auch das Oberlandesgericht Düsseldorf sein Urteil gefällt: die RUHRPOWER-Pakete 2000 verstoßen nicht gegen das Wettbewerbs- und Kartellrecht. Ein Sieg, den die Stadtwerke für ihre Kunden errungen haben.**

Strom, Gas, Wasser und Telefonie – entwickelt. Sie zeichneten sich dadurch aus, dass den RUHRPOWER-Paket Kunden je nach Größe des Paketes Rückvergütungsbeträge von 120DM bis 300DM pro Jahr gewährt werden sollten.

### Zielsetzung der Stadtwerke

Ziel der Stadtwerke war es, dem Kunden mehrere Leistungen aus

„einer Hand“ und zu einem attraktiven Preis anzubieten.

Die Deutsche Telekom AG sah hier ein wettbewerbswidriges Verhalten und erwirkte eine einstweilige Verfügung gegen die Stadtwerke Schwerte GmbH, in welcher der Verkauf der Pakete mit Telefonieleistungen untersagt wurde. Die Deutsche Telekom vertrat die Auffassung, dass die Stadtwerke

Schwerte mit dem Angebot dieser Pakete gegen eine Reihe von wettbewerbs- und kartellrechtlichen Vorschriften verstoßen hätten.

### Urteil des Landgerichts

Das Landgericht Dortmund hat in seinem Urteil vom 16.08.2001 festgestellt, dass die Klage der Deutschen Telekom AG gegen die Stadtwerke Schwerte >

> unbegründet sei und hat den Stadtwerken in vollem Umfang Recht gegeben. Das Landgericht Dortmund sah in der Erstellung und dem Angebot der RUHRPOWER-Pakete keinerlei Wettbewerbsverstöße, keine unzulässigen Koppelungsangebote und auch keinen Verstoß gegen das Kartellgesetz wegen einer möglichen Ausnutzung einer marktbeherrschenden Stellung.

Die Deutsche Telekom legte gegen dieses Urteil Berufung ein. Das nächsthöhere Gericht, das OLG Düsseldorf, hat in seinem Urteil vom 20.06.2002 das Urteil des LG Dortmund voll bestätigt und die Berufungsklage der Deutschen Telekom AG zurückgewiesen.

#### Das Urteil des Oberlandesgerichts

Auch das OLG Düsseldorf sah keinerlei wettbewerbs- bzw. kar-

tellrechtliche Verstöße bei den RUHRPOWER-Paketen 2000. Damit wurde die Rechtmäßigkeit der RUHRPOWER-Pakete der Stadtwerke Schwerte voll bestätigt und die Klage der Deutschen Telekom AG in vollem Umfang abgewiesen.

#### Servicestarke Versorgungspakete

Die Stadtwerke Schwerte sind hocherfreut über dieses Urteil des OLG Düsseldorf und fühlen sich

bestärkt in ihrer Absicht, den Kunden in Schwerte preisgünstige und servicestarke Versorgungspakete anzubieten. Auch zukünftig werden die Kunden vom innovativen Vorgehen und insbesondere von der Produktbündelung der Stadtwerke Schwerte profitieren.

## Schwerter Wasser macht Schule

### Wassergewinnung – ein Thema nicht nur für Grundschüler

Wasser stellt die Grundlage allen Lebens dar. 80% der Erde und  $\frac{2}{3}$  des Menschen bestehen aus Wasser. Für über eine Milliarde Menschen gibt es keinen direkten Zugang zu sauberem Trinkwasser. Wir dagegen bekommen hygienisch einwandfreies Wasser direkt und jederzeit ins Haus geliefert.

#### Aber wie funktioniert das alles?

Die Stadtwerke Schwerte geben den Dritt- und Viertklässlern der Schwerter Grundschulen eine lehrreiche Einführung in das Thema und bieten eine Exkursion zum Wassergewinnungsgelände in Geisecke an. Einfach und anschaulich wird den Kindern der Prozess der Wassergewinnung und der Wasserkreislauf verdeutlicht.

„Die Kinder sollen frühzeitig ein Gefühl dafür bekommen, dass Wasser keine Selbstverständlichkeit ist und man schonend damit umgehen muss“, so Michaela Zorn-Koritzius von den Stadtwerken Schwerte.

Nähere Auskünfte und Terminabsprachen für den Klassenausflug erhalten interessierte Lehrer, Schüler und Eltern von Michaela Zorn-Koritzius unter der Rufnummer 203-112.



## Einstein's Rätzel

**Gehören Sie zu den 2% der intelligentesten Personen auf der Welt? Es gibt keinen Trick bei diesem Rätsel, nur pure Logik. Also, nicht aufgeben!**

Es gibt 5 Häuser mit je einer anderen Farbe. In jedem Haus wohnt eine andere Person einer anderen Nationalität. Jeder Hausbewohner bevorzugt ein bestimmtes Getränk, raucht eine bestimmte Zigarettenmarke und hält ein bestimmtes Haustier. Keine der 5 Personen trinkt das Gleiche, raucht das Gleiche oder hält das gleiche Tier.

### Frage: Wem gehört der Fisch?

Ihre Hinweise:

- Der Brite lebt im roten Haus.
- Der Schwede hält einen Hund.
- Das grüne Haus steht links vom weißen Haus.
- Der Besitzer vom grünen Haus trinkt Kaffee.
- Der Marlbororaucher hat einen Nachbarn, der Wasser trinkt.
- Die Person, die Pall Mall raucht, hält einen Vogel.
- Der Mann, der im mittleren Haus wohnt, trinkt Milch.
- Der Besitzer des gelben Hauses raucht Dunhill.
- Der Däne trinkt gerne Tee.
- Der Norweger wohnt im ersten Haus.
- Der Winfieldraucher trinkt gerne Bier.
- Der Norweger wohnt neben dem blauen Haus.
- Der Marlbororaucher wohnt neben dem, der eine Katze hält.
- Der Mann, der ein Pferd hält, wohnt neben dem, der Dunhill raucht.
- Der Deutsche raucht Rothmanns.

**Einstein verfasste dieses Rätsel im letzten Jahrhundert. Er behauptete, 98% der Weltbevölkerung seien nicht in der Lage, es zu lösen. Viel Spaß beim Knobeln!**

## Original und Fälschung



> Die Lösungen finden Sie auf Seite 12



Zwei Bilder eines historischen Gasdruckinstruments.

Original und Fälschung. Machen Sie sich auf die Suche nach den 8 Fehlern.

## Kundenservice

### Kundenzentrum:

Stadtwerke Schwerte GmbH  
Bahnhofstraße 11  
Montag bis Freitag: 8 bis 18 Uhr  
Telefon: 203-222 · Fax: 203-223  
e-mail: kunden@sws-schwerte.de

### Berater:

Dennis Augustin · Christa Breitländer  
Susanne Breuel · Aziz Özkir  
Cornelia Schmitz

### Verwaltungsgebäude:

Liethstraße 36  
Telefon: 203-0 · Fax: 203-199  
www.sws-schwerte.de

### Geschäftskunden:

Alfred Sagurna  
Telefon: 203-210 · Fax: 203-199  
e-mail: sagurna@sws-schwerte.de

### Marketing und Öffentlichkeitsarbeit:

Michaela Zorn-Koritzius  
Telefon: 203-112 · Fax: 203-199  
e-mail: zorn@sws-schwerte.de

### Beschwerdemanagement:

Michael Grüll  
Telefon: 203-101 · Fax: 203-103  
e-mail: gruell@sws-schwerte.de

### Technische Störungen (24-Stunden-Service):

Strom, Fernwärme, Gas und Wasser  
Telefon: 203-203  
RuhrNet, Telefonie  
Telefon: 02 31-3 99 11 05

## Impressum

### Herausgeber:

Stadtwerke Schwerte GmbH  
Liethstraße 36  
58239 Schwerte · Telefon: 203-0  
www.sws-schwerte.de

### Verantwortlich:

Gerhard Visser (V.i.S.d.P.)

### Redaktion:

Michaela Zorn-Koritzius  
Oliver Weist

### Gestaltung:

ruhrcom. GmbH · Schwerte

### Druck:

Wirtz Druck · Papier: Munken Print Extra

### Auflage:

24.000 Exemplare

### Erscheinungsweise:

vierteljährlich, an alle Schwerter Haushalte  
© 2002 Stadtwerke Schwerte GmbH

## Schellfisch komponiert mit feinsten Zutaten

Genau das Richtige zur heißen Jahreszeit – Schellfisch mit Rhabarber.

Ein leichtes Fischgericht verfeinert mit Rhabarber und echtem Schwerter Senf präsentiert von Michael Schade, dem Vorsitzenden des Kunstvereins e.V. und der Bürgerstiftung Rohrmeisterei.

### Zutaten für vier Personen:

- 1,5 kg Schellfisch (Schwanzstück)
- 500 g Rhabarber
- 1 cl Creme fraiche
- 50 g Butter
- 100 g Schalotten (oder Zwiebeln)
- 2 cl Fischfond (aus dem Glas)
- 1 EL Schwerter Adrian-Peisert Senf
- 5 Stiele glatte Petersilie grobgehackt
- 750 g Kartoffeln



Michael Schade

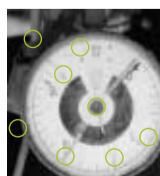
Den Ofen auf 180°C vorheizen. 300g Rhabarber längs in schmale Streifen schneiden und 200g Rhabarber fein würfeln. Den Schellfisch waschen, abtrocknen und innen und außen kräftig salzen. Die Rhabarberwürfel in eine Bratform geben, den Fisch darauf legen und den Bauch mit Alufolie füllen, damit der Fisch „steht“. Danach den Fisch mit zerlassener Butter bestreichen und mit den Rhabarberstreifen bedecken, mit etwas Fischfond angießen. Den Fisch auf der unteren Schiene in den Ofen schieben und 20 Minuten garen. In der Zwischenzeit Schalotten hacken und in Butter andüsten.

Nach 20 Minuten den Fisch aus dem Ofen nehmen und warm stellen. Für die Soße die verbliebene Kochflüssigkeit mit der Schalottenbutter, der Creme fraiche und dem Senf mit dem Schneidstab pürieren, einmal aufkochen lassen, mit Salz, Pfeffer evtl. Zucker abschmecken und die Petersilie unterheben. Den Fisch auf eine Servierplatte stellen, mit etwas Soße übergießen. Die restliche Soße mit kleinen Kartoffeln, die zuvor kurz in Butter in der Pfanne geschwenkt wurden, extra servieren. Dazu ein nicht zu leichter Weißwein, z.B. Riesling Spätlese oder Grauburgunder aus der Pfalz.

Michael Schade wünscht Ihnen

*Guten Appetit*

Auflösung von Seite 11



Einsteins Rätsel:  
Der Fisch gehört  
dem Deutschen